

Vous trouverez dans ce document tous les détails techniques permettant d'accueillir au mieux ce spectacle. Conscients des contraintes propres à chaque structure, vous trouverez aussi les contacts des différents interlocuteurs de la compagnie.

Durée : 35 min (+bord plateau après la représentation)

Salle et équipement

Le lieu de représentation devra pouvoir être dans le noir.

Ouverture : 10m, profondeur : 8m (8mx7m minimum)

Tapis de danse noir et pendrillonnage à l'italienne installés avant notre arrivée.

Le prémontage lumières sera fait avant notre arrivée.

Temps de réglages et filage avant la représentation : 4H

LUMIÈRES

16 PC 1000 W

8 PAR 64 lampes CP 62

1 Découpe type RJ 613

un éclairage du public graduable

14 gradateurs

La compagnie apporte son ordinateur avec boîtier Enttec pour la régie lumière.

SON

Un système son adapté à la salle

4 enceintes retour sides, sur pied en post fader placés de chaque côté de la scène face et lointain en coulisse.

La bande son du spectacle est diffusée via un ordinateur, prévoir de quoi le brancher à la console son.

Liste des choses à savoir et penser

Les organisateurs doivent fournir une loge chauffée avec table, chaises, portants et miroirs, sanitaires et point d'eau à proximité.

Thé, fruits, fruits secs, biscuits et friandises dans les loges seront appréciés.

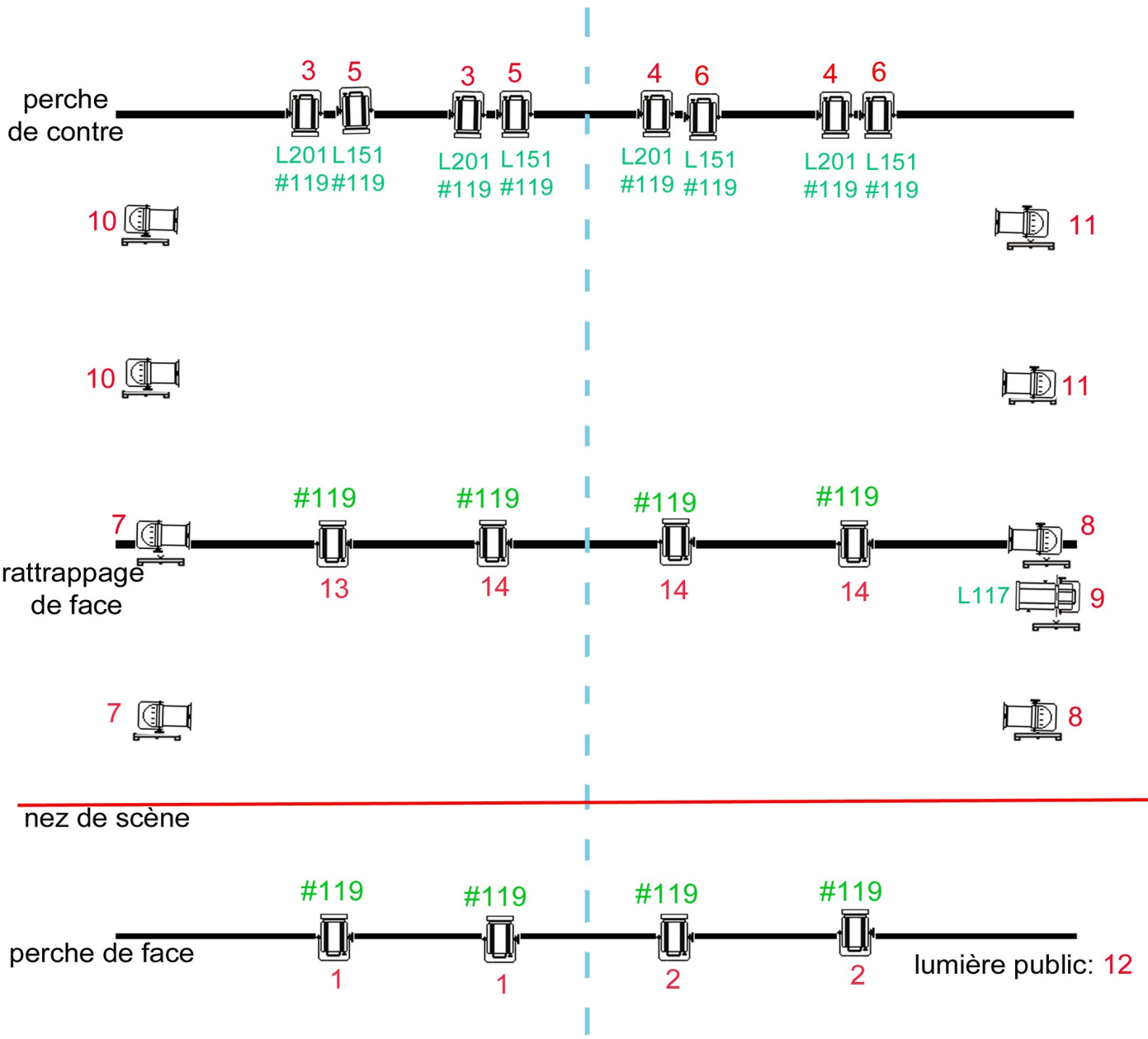
La compagnie vient à 2 : une danseuse et une technicienne.




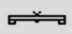
Pour les repas, les prévoir végétariens.

Contacts :

Camille OLIVIER, technicienne : 06 23 80 89 12

Solène Cerutti, artiste-interprète : 06 63 66 83 18



-  PC 1kw
-  Découpe RJ 613
-  PAR 64 CP 64
-  platine de sol

L123 ref. gélatine lee filter
 #123 ref. gélatine rosco

J'm'ennuie
 l'**8**il
 de Pénélope

